

## Atualização (8 de Maio de 2023~)

O que mudou a partir desta data?

### Internação

Visitas

A visita está restrita ao cônjuge, o(s) filho(s) da paciente e **avós do recém nascido**.

|                          |  |
|--------------------------|--|
| <b>Horário da visita</b> | <b>14:00~20:00</b> ( <del>até 1 hora por dia</del> ) |
|--------------------------|--|

## Update (from May 8th,2022)

What has changed?

### Hospitalization

Visiting the patient

Only spouse, patient's child and **newborn's grandparents** are allowed to visit the patient.

|                      |  |
|----------------------|--|
| <b>Visiting hour</b> | <b>14:00~20:00</b> ( <del>up to 1 hour per day</del> ) |
|----------------------|--|

# Medidas preventivas

**Ligue com antecedência**, caso esteja nas condições abaixo:

- Pessoas que testaram positivo para a Covid-19, suspeitas, incluindo o contato direto ou indireto com a pessoa infectada.
- No período de 1 semana a paciente inclusive as pessoas de convívio apresentou:
  - Febre
  - Sintomas de gripe
  - Diarréia
  - Vômito
  - Náusea (exceto enjoo de gravidez)
  - Perda do olfato
  - Perda do paladar.
  - Mal-estar (fadiga)
  - Falta de ar (dificuldade respiratória)

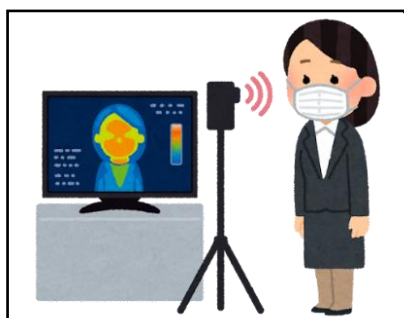
## Ao comparecer



Utilizar mascara  
(Cubra o nariz e a boca)



Higienizar as mãos



Medir a temperatura

# Setor de Ginecologia e Obstetrícia

- Não é permitido a entrada de acompanhantes.
- Apresente a tabela de anotação de temperatura corpórea na recepção.

## Creche

Visando garantir a segurança da criança, quando for comparecer ao hospital na medida do possível pedimos que deixem a criança aos cuidados de um familiar.

## Local de interação: *Fureai*

O local de interação Fureai é um ótimo lugar para esclarecer as dúvidas em relação a amamentação, papinha, pesar e medir o seu bebê ou até mesmo apenas para interagir.

Requisitos: Bebês com até **11 meses** de idade que nasceram no Hospital Suzuki.  
Aqueles que necessitam do serviço de intérprete, entrar em contato.

# Setor pediátrico

## Consultas

1 responsável por criança poderá entrar no hospital, porém quando a quantidade de irmãos ultrapassar a 3 crianças, ficará restrito a 2 acompanhantes.

Ligar com antecedência, apresentando os sintomas de febre, gripe intensa ou suspeita de doença contagiosa.

## Vacinação

Apenas 1 responsável poderá acompanhar a criança. é permitido 2 acompanhantes nos caso de 2 ou mais irmãos.

**Pedimos a atenção em caso de enfermidade, respeitando a recuperação da criança.**

Considerando o 1º dia de melhora da doença ou sintomas, pedimos que verifique o intervalo .

| Período       | Sintomas   |
|---------------|--|
| Dia da vacina | Acima de 37.5°C de febre   |
| 1 semana      | Acima de 38.0°C de febre   |
| 2 semanas     | Roséola (exantema súbito), Eritema infeccioso, doença pé-mão-boca, Herpangina, Influenza, Vírus RS, Adenovírus |
| 4 semanas     | Varicela (Catapora), Sarampo, Rubeola, Caxumba (Paperas), Covid-19   |

※ Os intervalos são protocolos da nossa pediatria.

Informe no momento da reserva, as crianças com previsão ou que tomaram a vacina do Covid-19,.

## Neonatal

Para auxiliar a mamãe na consulta pediátrica, é permitido 1 acompanhante que deverá permanecer no 1º andar.

# Internação

## Acompanhamento do parto

Somente o cônjuge poderá acompanhar o parto.

### ●Ao cônjuge que não manteve domicílio com a paciente por mais de 1 semana

Será necessário apresentar um dos documentos:

- Certificado de vacinação das 3 doses do Covid-19
- Comprovante de teste negativo do antígeno do Covid-19 ou RT-PCR realizado no período de 3 dias do parto.

## Visitas

A visita está restrita ao cônjuge, o(s) filho(s) da paciente e avós do recém nascido.

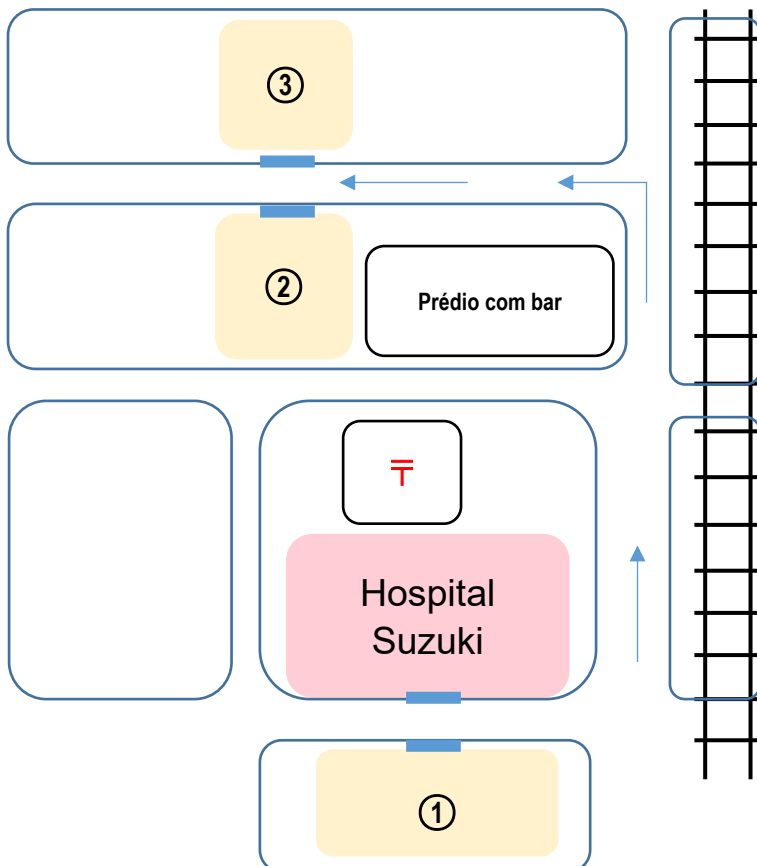
|                          |                    |
|--------------------------|--------------------|
| <b>Horário da visita</b> | <b>14:00~20:00</b> |
|--------------------------|--------------------|

### ●Não é permitido trazer flores e telegramas no período de internação.

- Não é permitido comer ou tirar a máscara durante a visita.

Às pessoas procedentes do exterior no período de uma semana, não será possível comparecer ao hospital. Inclusive a paciente e ou a pessoa com o mesmo domicílio da paciente.

# Estacionamento



|   |                  |                                      |
|---|------------------|--------------------------------------|
| ① | Estacionamento 1 | Consultas                            |
| ② | Estacionamento 2 | Consultas,<br>Internação,<br>Visitas |
| ③ | Estacionamento 3 |                                      |
| 〒 | Correio          |                                      |
| ≡ | Trilha           |                                      |

\*Apresente o cartão amarelo do estacionamento 1 no ato de pagamento.

\*Solicite o cartão do estacionamento 2 ou 3 a um dos nossos funcionários.

# Infection Prevention and Control

**Contact us in advance**, if you are in any condition below:

- Tested positive or suspected Covid-19, or was exposed directly/ indirectly to someone with Covid-19.
- Within 1 week, the patient or patient's close contact presents:
  - Fever
  - Cold symptoms
  - Diarrhea
  - Vomit
  - Nausea (except morning sickness)
  - Loss of taste
  - Loss of smell
  - Fatigue
  - Shortness of breath (respiratory difficulties)

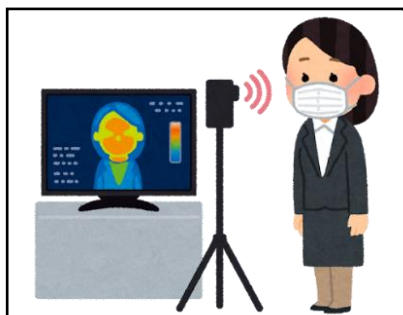
## When you visit Suzuki Hospital



Wear mask  
(cover both nose and mouse)



Sanitize hands



Measure temperature

# Obstetrics and Gynecology

- Patients are not allowed to enter accompanied
- Present the temperature sheet at the reception.

## Daycare

---

For the safety of your child, we ask you to leave your child with your family as possible when you visit the hospital.

## Interaction Space: *Fureai*

---

The interaction space Fureai is a great place to ask questions about breastfeeding, baby food, measure your baby's body weight and height or simply to interact with your baby and others.

Requirements: Babies up to 11 months old who were born at Suzuki Hospital.

Those who need assistance of interpreter, please contact us.

# Pediatrics

- Child above 3 years old should wear a mask.

## Consultations

---

Only one responsible is allowed to accompany a child.

Contact us in advance if presenting symptoms such as fever, severe cold or suspect of contagious illness.

## Vaccination

---

Only one responsible is allowed to accompany a child.

**If your child has an illness, it will need to postpone the vaccination for a determinate number of weeks.**

Counting from the day of recovery, verify the number of weeks that should be postponed below.

| Period             | Symptoms   |
|--------------------|--|
| Day of vaccination | Fever of 37.5°C or higher  |
| 1 week             | Fever of 38.0°C or higher  |
| 2 weeks            | Roseola / Exanthema subitum, Erythema infectiosum, Hand-Foot-Mouth disease, Herpangina, Influenza, RSV, Adenovirus |
| 4 weeks            | Varicela (Chickenpox), Measles, Rubella, Mumps, Covid-19   |

Children who got vaccinated or have scheduled Covid-19 vaccination, inform us at the moment of reservation.

## Neonatal care

---

To help the mother at pediatric consultation, 1 accompany, who has to stay at the first floor, is allowed.

# Hospitalization

## Attending the childbirth

Only spouse can attend the childbirth.

● **For spouse who did not retain the same domicile for more than a week.**

You must submit the certificate of vaccination (3 doses) or negative result by RT-PCR method or antigen test of Covid-19 within 3 days before the delivery.

## Visiting the patient

Only spouse, patient's child and newborn's grandparents are allowed to visit the patient.

|                      |                    |
|----------------------|--------------------|
| <b>Visiting hour</b> | <b>14:00~20:00</b> |
|----------------------|--------------------|

● **Do not bring flowers or telegrams during hospitalization.**

● You are not allowed to eat or take off the mask during the visit.

# Parking lot

